

Mikrofan

Pirkanmaan
mikrotietokonekerho
MIKROFAN
24 vuosikerta



Pirkanmaan Mikrotietokonekerhon jäsenlehti 2/2004

Pirkanmaan
mikrotietokonekerho
MIKROFAN

Pirkanmaan Mikrotietokonekerho Mikrofan on laiterippumaton yleiskerho, jonka tarkoituksena on edistää tietojenkäsittelyn ja mikrotietokoneiden käyttöä osaamista.

Kerhoillat:

Kerhoillat järjestetään kevät ja syyskaudella säännöllisesti joka toinen viikko torstaisin Tampereella Sampoilan koulun luokassa 310, 311 tai 312 klo 18.00 ellei toisin mainita ohjelman yhteydessä.

Kerhon hallitus 2004:

Puh.johtaja

Markku Sohkanen
363 6547 tai 040-512 5855
chikka@gera.fi

Varap.joht.

Hannu Haapasaari
255 6639 tai 040-580 8439
hannu.haapasaari@kotiposti.net

Sihteerit

Matti Suokas
363 3401
matti-j.suokas@pp.inet.fi

Rah.hoit

Avoinna (puh.joht. hoitaa
tositteiksi)

Hall. jäsen

Helena Alapere
368 5591
Helena.Alapere@dic.fi

Hall. jäsen

Timo Laine
377 0324
tjalaine@looli.fi

Hall. jäsen

Tauno Luukkala
3140 0830
taunoflex@yritys.tpo.fi

Hall.jäsen

Rauno Mäntyselkä
raunoman@surfeu.fi

Webppäjä

Hannu Haapasaari
255 6639 tai 040-580 8439
hannu.haapasaari@kotiposti.net

Mikrofan internetissä:

Kotisivut: www.saunalahti.fi/mikrofan

Sähköposti: mikrofan@sci.fi

Jäsenmaksu:

Kerhon jäsenmaksu on 20€ vuosi.

Mikrofan -jäsenlehti

Jäsenlehti julkaistaan neljä kertaa vuodessa.

ISSN: 0796-4329

Painopaikka: Tehokopiointi Oy, Tampere

Painos: 60 kpl

Vast.toimittaja: Markku Sohkanen

Sisällysluettelo:

Etäkäytöstä	sivu 3
Hannu Haapasaari	
Digikuvauksesta	sivu 5
Risto Korkee	
AdAware:n suomentaminen ...	sivu 10
Rauno Mäntyselkä	
Pehmeää data	sivu 13
Helena Alapere	
Linux -palsta	sivu 14
Markku Sohkanen	
Mifan toiminnasta Ahjolaalle ...	sivu 15
Markku Sohkanen	

15.4.	Netti-Nyssi ja kaupungin nettipalveluista (Tullin tori)
29.4.	Kotimaisten tietokonelehtien katsaus Helena Alapere ja Rauno Mäntyselkä
15.-16.5.	Kevätretki

Kevätretki 15.-16.5.

Jotta retki toteutuu tarvitaan vähintään noin 10-12 osallistujaa. Retken hinta suunnilleen sama kuin viime vuonna (40€) Hallitus on päättänyt että tänäkin vuonna kerho osallistuu retkikuluhin 10 eurolla per osallistuja. Hinta pitää sisällään lauantaina ruokaillut, kahvit ja sauna sekä sunnuntaina aamupala ja lounas. Ilmoittautumiset puheenjohtajalle 29.4. mennessä.

Puheenjohtajan mietteitä:

Kevät ja kesä ovat taas kovasti tulolla. Jälleen kerran yksi toimintakausi kerhon pitkässä historiassa alkaa olla takana päin. Kiitos kaikille tämän toimintavuoden kerhoiltoihin ja esitelmiin osallistuneille. Tervetuloa vielä jäljellä oleviin kerhoto-pahtumiin. Toivon etenkin niitä 'hiljaisia' jäseniä loppuvuoden kokouksiin. Näin saisin uusia kasvoja 'jäsenrekisterini'.

Oikein hyvää ja lämmintä kesää kaikille kerhon jäsenille. Ensi syksynä jatketaan.

Kansikuva: Jäsenistöä kerhoillassa

Mitä on tietokone espanjaksi

Tämä on pieni esimerkki etäkäytöstä kotiverkossa. Päädyin kokeilemaan etäkäyttöä kotona kahden tietokoneen paikallisverkossa alunperin siksi, että modeemiyhteyden aikaansaaminen kummaltakin kotikoneeltamme osoittautui erinomaisen hankalaksi. Pöytäkoneessamme on Conexantin integroitu winmodeemi tyyppiä HSF tai jotain sinne päin. Kannettavassa on niin ikään Lucentin winmodeemi. Olen etsinyt nimenomaan Mandrake 9.2:n kanssa toimivia ohjaimia käyttäen hommaan uskomattoman määrän aikaa.

Ensimmäisen etäkäyttökokeilun tein tilanteessa, jossa pääsin kannettavalla nettiin. Tällä hetkellä, kun yhteys lopultakin on mahdollinen kummallakin koneella, olisi modeemiyhteyden jakaminen pikemminkin ajankohtainen kuin etäkäytön tutkiminen yleensä.

Otin tähän kirjoitukseen esimerkiksi kannettavassani olevan espanjan kielen sanakirjan käytön verkon läpi pöytäkoneeltamme. Sanakirja on nimeltään winmot32, siis windows-ohjelma.

Kokeilussa kumpikin kone toimi linuxissa, joten verkon läpi piti suorittaa myös wine:n käynnistys hiukan monimutkaiselta näyttävällä komennolla:

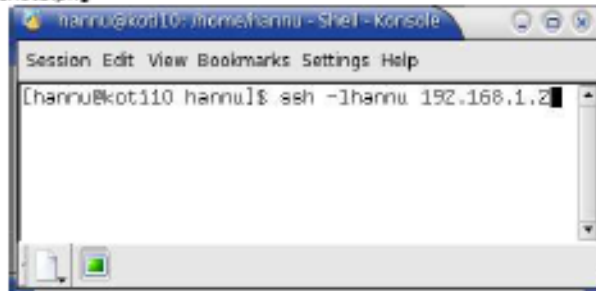
```
wine /mnt/windows/Sana/winmot32.exe
```

Linux-käyttäjät tietävät, että wine:n avulla käynnistyminen tapahtuu hitaanpuoleisesti. Kun olen onnistunut lisäämään kannettavani muistia 64 MB:sta 192 MB:iin kannettavan resurssit riittivät aivan hyvin homman suorittamiseen.

Seuraavaksi esitän kokeilun vaiheet sarjakuvanomaisesti.

Ensimmäinen toimi oli etäyhteyden muodostaminen pöytäkoneesta kannettavaan. Käytin ohjelmaa ssh komentoikkunasta seuraavan kuvan osoittamalla tavalla.

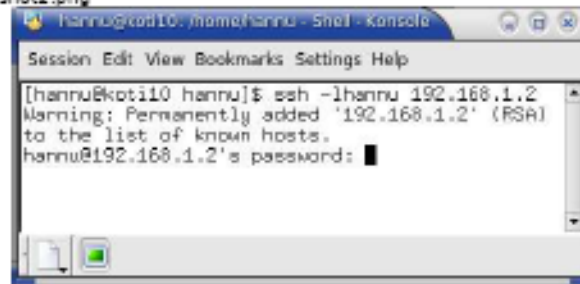
Kuva snapshot1.png



Huomaat, että komenttoon sisältyy optio -l muodossa -lhannu, joka tarkoittaa, että kytkeydytään etäkoneelle 192.168.1.2 käyttäjänä hannu. Ikkunan yläpalkissa näkyy myös pöytäkoneen nimi kot110, samoin kuin komentokehotteessakin.

Enterin painalluksen jälkeen yhteys muodostuu ja tietenkin kysytään myös käyttäjän salasanaa etäkoneella 192.168.1.2

Kuva snapshot2.png



Salasanan tarkistuksen jälkeen näet komentokehotteesta, että yhteys on valmis ja käytän nyt konetta nimeltä koti2.

Kuva snapshot3.png

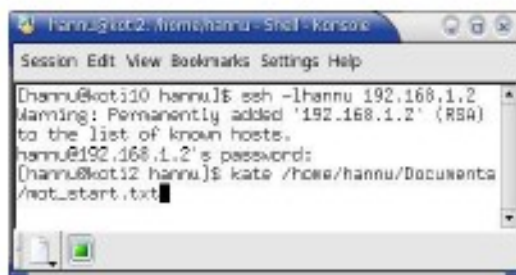


```
hannu@koti110: ~$ ssh -l hannu 192.168.1.2
Warning: Permanently added '192.168.1.2' (RSA)
to the list of known hosts.
hannu@192.168.1.2's password:
[hannu@koti2 hannu]$
```

En ole mitenkään tutkinut kuinka hyvin tässä vaiheessa koneet olisivat koko maailman nähtävissä. Varsinkin nopeiden kiinteiden nettyhteyksien käyttäjien kannattaa tutkia tuotakin asiaa hieman tarkemmin ja varmistaa suojausten riittävyys. Minullahan modeemi ei soita eikä vastaa, kun piuha on irti.

Seuraavaksi, perustamalla uuden etäyhteyden, luin etäkoneelle valmiiksi tallennetusta tiedostosta komennon, jolla saisin sieltä käyttöni sanakirjan.

Kuva snapshot4.png



```
hannu@koti110: ~$ ssh -l hannu 192.168.1.2
Warning: Permanently added '192.168.1.2' (RSA)
to the list of known hosts.
hannu@192.168.1.2's password:
[hannu@koti2 hannu]$ kate /home/hannu/Documents
/mot_start.txt
```

Olen havainnut editorin nimeltä kate käteväksi moniin tarkoituksiin. Se on mielestäni käytettävyydeltään suunnilleen samaa luokkaan kuin windowsissa käyttämäni Crimson editori (siis yleisempi kuin Notepad). Tässä pyydän käyttöni samalla tiedoston mot_start.txt, jossa on winmot32:n käynnistyskomento.

Kuva snapshot5.png

```

hannu@kot12: /home/hannu - Shell - Konsole
Session Edit View Bookmarks Settings Help
[hannu@kot12 hannu]$ kate /home/hannu/Documents
/mot_start.txt
kbuildsysroot running...
konsole: cannot chown /dev/pts/4.
Reason: Operation not permitted
konsole_grantpty: determined a strange device name
'/dev/ptmx'.
konsole: chownpty failed for device /dev/pts/4:
/dev/pts/4.
      : This means the session can be eavesdro
ped.
      : Make sure konsole_grantpty is installed in
      : /usr/bin/ and setuid root.
kdecore (KAction): WARNING: KActionCollection::
KActionCollection( QObject *parent, const char
*name, KInstance *instance )
[hannu@kot12 hannu]$

```

Kuten tiedät Linuxissa voi graafisessa käyttöliittymässä toimivia ohjelmia käynnistää mukavasti myös komentoriviltä. Vaikka järjestelmä vähän varoittelee, editori saadaan verkon läpi käyttöön. Kas näin.

Kuva snapshot6.png

```

mot_start.txt - kate
File Edit Document Bookmarks View Tools Settings Help
...
kline /mnt/windows/Sana/winnot32.exe
...
mot_start.txt
Line: 1 Col: 0 | INS | NORM | mot_start.txt
...
[hannu@kot12 hannu]$ cd /home/hannu
[hannu@kot12 Documents]$

```

Komento on kätevästi kopioitavissa leikepöydälle ja sieltä liitettävissä taas uuden etäyhteyden avaavan ikkunan komentoriville.

Kuva snapshot7.png

```

hannu@kot2: ~$ ssh -l hannu 192.168.1.2
hannu@192.168.1.2's password:
[hannu@kot2 hannu]$ wine /mnt/windows/Sana/winnot32.exe

```

En ole tarkistanut montako etäyhteyttä tämä kotijärjestelmä kestäisi. Linuxhan on todellinen moniajojärjestelmä, joka tässäkin tapauksessa tekee akrobatikokeilun mahdolliseksi.

Kuva snapshot8.png

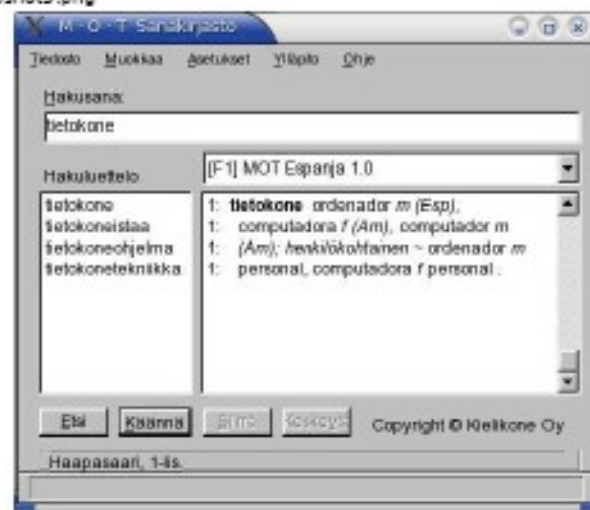
```

[hannu@kot2 hannu]$ wine /mnt/windows/Sana/winnot32.exe
fixme:font:CreateScalableFontResource (0,"C:\\WINDOWS\\T
OPHON.FON", "C:\\Sana\\tophon.ttf", (null)): stub

```

Sanakirjan käynnistyessä huomaat tarvittavan myös määrättyä fonttia, jota wine automaattisesti yrittää saada käyttöön (huomaa kuinka windows-polkuun tarvitaan yhden sijasta kaksolskenovilvat).

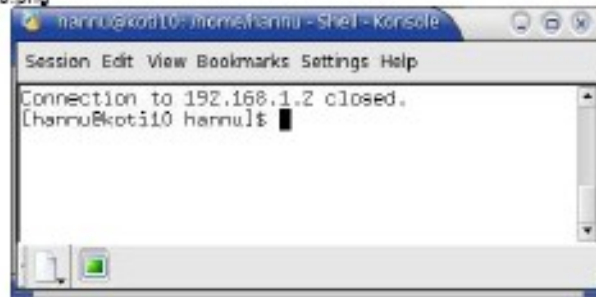
Kuva snapshot9.png



Näin saamme vihdoin vastauksen otsikossa esitettyyn kysymykseen, joka ei liene kuitenkaan maailman tärkeimpiä asioita – ei ainakaan yhtä tärkeä kuin puutarhanhoito.

Komennon logout jälkeen olemme palanneet takaisin pöytäkoneelle ja voimme huoletta unohtaa, mitä on tietokone espanjaksi.

Kuva snapshot10.png



Maaliskuussa 2004
Hannu Haapasalo

Digikuvauksesta

Digikuvauksesta on jo ollut Mikrofanissa paljonkin puhetta lähinnä kameran tekniikka-alueelta, tässä jutussa valotetaan hiukan itse kuvan ottamista muotokuvauksen ja lähi- eli makrokuvauksen osalta.

Muotokuvaus

2.4.2004 © Risto Korkee



Yksinkertaisimmillaan kuvauksen kohde sijoitetaan jonkin sopivan taustan eteen esim. sisätiloissa jonkin seinän eteen ja otetaan kuva käsivaralta ja kameran omalla sisäänrakennetulla salamalla.

Tulos on tässä:
Silmät ovat väriltään punaiset, mikäli kamerassa ei ole automaattisesti toimivaa punasilmäestoa (Salama välähtää ensin kerran tai pari heikommalla teholla, jolloin silmän Iiris pienenee, eikä salama heijastu silmien pohjasta koko voimalla takaisin kameraan).

Tausta on myöskin "palanut puhki".



Tässä on jätetty salamavalo pois käytöstä ja otettu yksi 50 watin kohdelamppu antamaan valoa.

Tuloksena näkyy taustalla voimakas varjo ja sivusta tuleva valo tuo mallin leuan esiin.

Kuva on otettu kunnollisen kamerajalustan päältä.



Tässä on kohdetta valaistu vasemmalta 50 watin kohdelampulla ja melkein edestä samoin 50 watin halogeenilampulla.

Varsinkin edestä tuleva valo aiheuttaa voimakkaan varjon kuvauskohteen vasemmalle puolelle.



Tässä on käytetty samoja valonheittäimiä mutta niiden eteen on lisätty kuiltopaperia pehmentämään varjoja.

Kohteeseen asti pääsevän valon määrä vähenee, jolloin on joko lisättävä valotehoa tai sitten joudutaan kuvankäsittelyohjelmalla säättämään kuvan valoisuutta, kuten tässä on tehty.

Vielä voitaisiin varjoja häivyttää lisää etäännyttämällä mallia taustasta.

Makro- tai lähikuvaus

Mitä on makrokuvaus?

"Makro- tai lähikuvauksessa pyritään kuvaamaan pieniä kohteita (hyönteisiä, kasveja, postimerkkejä, koruja tms.) jotta tässä onnistuttaisiin ja kohde suurenisi tarpeeksi, tulee kohde yleensä tuoda hyvin lähelle kameran linssiä."



Apuvälineitä

"Lähikuvaukseen on myös olemassa linsskejä, jotka laitetaan optiikan jatkeeksi. Nämä lyhentävät mahdollista etäisyysrajoitusta ja näin suurentavat kohdetta." Ohjelset kuvat on otettu käyttämällä kelloseppien tavallisesti käyttämää luuppiä kameran linsin edessä.

Osoitteessa <http://www.kolumbus.fi/matti.valve/intro.htm> kertoo Matti Valve ansiokkaasti lähikuvaukseen tarvittavista välineistä:



"Kameroilla on rajoituksia, kuinka lähelle ne pystyvät kohdistamaan ja miten pienen kohteen ne kykenevät suurentamaan koko kuvan kokoiseksi. Toisaalta rajoituksen voi aiheuttaa optiikka ja sen polttoväli, toisaalta kameran automaattinen etäisyystarkennus. Joissakin kameroissa voi valita erillisen makromoodin (macro), jolloin voidaan tarkentaa lähemmäksi. Hyvin usein tämän tunnuksena on kukun kuva."

Tässä kuva parsinneulasta



"Usein lähikuvauksessa on ongelmana myös valaisu, kun kamera alkaa peittää kohdetta tai kameran oma salama ei pysty enää valaisemaan liian lähellä olevaa kuvattavaa. Tähän saattaa auttaa erillinen salamalaite tai ns. rengassalama, jossa valaisin on linsin ympärillä."

Tässä kuvassa on jokin ötökkä tutkimusmatkalla.



Hirviö passikuvassa.



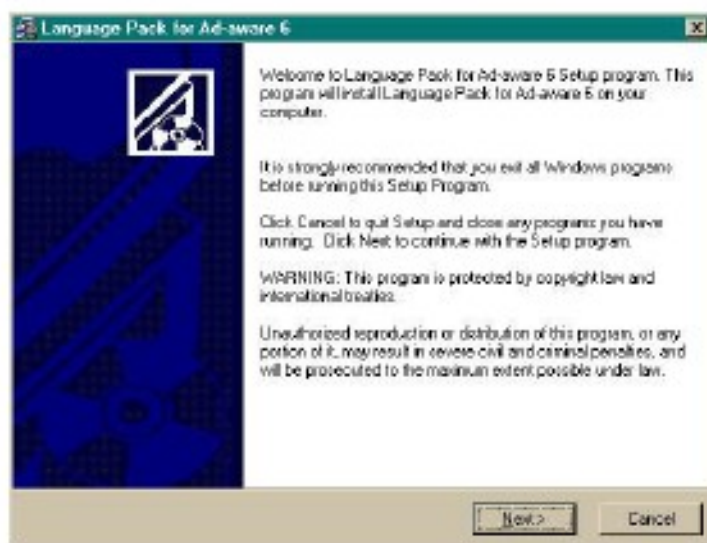
Tässä on erään vanhan EU-maan 2 Euron kolikon taustapuoli.

5 pisteen vihje, sanan alkuosan kolme ensimmäistä kirjainta käytetään erään suureen mittayksikkönä.

4 pisteen vihje, kyseessä on yksi Benelux -maista.

Ad-awareen suomentaminen

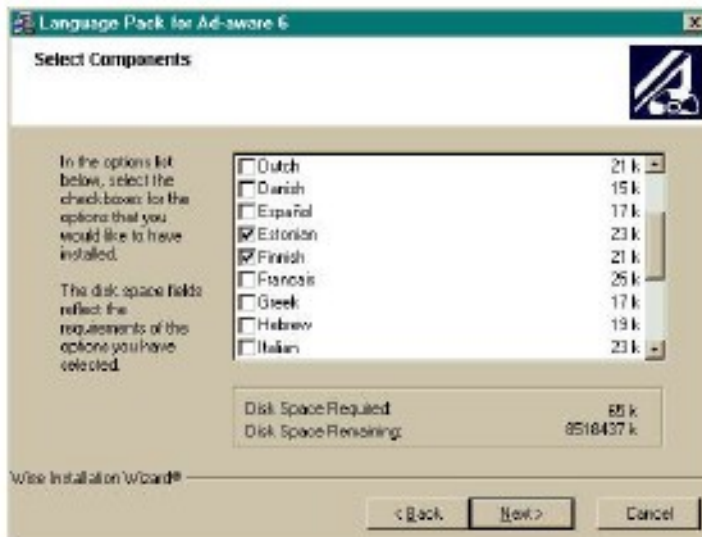
Ladataan osoitteesta www.javasoft.nu kieliopaketti aaw-lang-pack.exe ja suoritetaan se. Ohjelma pyrkii paikallistamaan asennetun Ad-Awaren jos siihen annetaan lupa.



Hyväksytään asennushakemisto joka yleensä on jo olemassa mutta ainoana kielenä englanti



Kieliä on valittavissa 22 kpl (23.2.04 ladatussa paketissa) jotka on oletusarvoisesti kaikki valittuna itse asensin suomen, viiron ja ruotsin jotka vievät tilaa 65 kt (koko paketti 440 kt)



Seuraavaksi tulee pari asennusnäyttöä jotka jätin tästä pois, klikataan niissä Next ja Finish

Kielen vaihtaminen Ad-awaressa, klikataan yläriviltä rattaan kuvaa (settings)



Aukeavalla sivulla on keskellä Language file valintalaatikko josta nyt löytyy mm. Suomi, valitaan se ja klikataan Proceed painiketta



Päämenu on nyt suomenkielinen ja käyttö voi alkaa

Pehmeää dataa



- Kanadu!
 - Minullakin oli aikoinaan Kanadu. Se on maailman ensimmäinen hyperteksti.
 - Mitä se käsitteli?
 - En tiedä, sain sen mummoltani ja ei mummokaan ollut sitä lukenut. Hän oli kyllä siirtänyt sen uudempaan formaattiin, mutta ei ollut saanut enää mistään apuohjelmaa, jonka avulla sen voisi lukea. Minulla ei ollut silloin varaa ostaa bittikaivuria ja kun sen viimein hankin, ei jyrsinyt.

Kaksi tummaa hahmoa oli vetäytynyt maaston suojaan lepäämään ja välipalalle. Joosen kalliolle oli kielletty menemästä, mutta oli aina uskaliaita, jotka yrittivät löytää menneen maailman tietoa. Kerrottiin, että väestönsuojan alapuolelle oli kaivettu ainakin petätävien verran bittejä. Ei oikein tiedetty oliko kyseessä sähköpostien hautausmaa vai vain pelkästään jonkun koululaitoksen opintokokonaisuuksien ja oppilaskohtaiset oppimishistoriat. No sekin menetteltäisi: saisi tietää, mitä ihminen silloin on pitänyt niin tärkeänä, että sitä oli opetettava ja kuinka oppimista seurattiin.

Parempi olisi kuitenkin löytää vaihdettavaa ja kovalta hinnalla myytävää: valtion salaisuuksia ja merkkihenkilöiden elämän mokia. Kunpa tietäisi itsekin, mitä aineisto sisältää. Tuntuu kuin myisi sikaa säkissä ja ostaja saa kultakimpaleita.

Välitetään myös, että sinne kalvoihin on tarttunut tappavia viruksia ja kaiken syöviä matoja. Kenenkään ei pidä häiritä tietohautojen rauhaa.

Kuntkaan kallioiden kaivauksilla kerrottiin kolmen tutkijan saaneen jotain ihme

tulehdusta, joka vei hengen päivässä ja pian kuoli retken johtaja kotimaassaan ennen kuin ehti tilittää saaliinsa museolle. Materiaali katosi.

Käheä räkätys keskeytti aterioinnin. Harakka nauroil, niin ettei tahtonut tölpillään pysyä. Katajan alla oli taas kalvoja. Siinäkö oli syyllinen? Mies katsoi toista ja sanoi.

- Minä luulin, että se olit sinä katola, joka yritit piilottaa aineistoa ja niiden joukossa oli Kanadukin.

- Mitähän harakka hyöttyi noista, meinaako se niitä lukea, mutta hauskaa sillä todella on. Se uskoo tehneensä kaikkien aikojen kepposen.

- Mutta kuinka harakka on nuo saanut? Ei se pääse eikä uskalla lentää maanalaisten käytäviin.

- Kun aamuvarhaisella hiltviskelin tänne, Iso rotta istui kätketyn oviaukon kynnyksellä. Siinä se siristeli silmiään ja näytti etuhampailtaan.

- Tämän piti olla ehdottaman suojaattu.

Säteilykkään ei pitänyt päästä vahingoittamaan varastoja.

- Niin, kyllä se on tehty kestäväksi ydinsodan.

- En kehuisi. Edelliset kävijät olivat jättäneet luukkuja raolleen ja vettä on valunut alas käytävälle - moskaa pölyä on kaikkialla.

Niin lausautti Pirkkalan Isomummonikin.

- ihminen on pahin rotta.

Helena Alapere

Linux -palsta

Kirjaili Markku

Uutisia

Redhat ja Mandrake molemmat ovat sisällyttäneet käänteen tekeviä ominaisuuksia uusiin jakeluversioihinsa. Viimeisimmät julkaisut Gnomesta (2.5 versio) KDE 3.2, kernel 2.6 ja kaikkein uusin (1.6) versio Mozillasta. Uusimmassa kernelissä testaaajilla on ollut paljon ihasteltavaa mm. kauan odotettu ALSA (Advanced Linux Sound Architecture) on saatu uuteen distroon. Myös Mandraken nopeutta on saatu lisätyä.

Mandrake kertoo, että se tulee jakamaan kehittelyn käänteen osaan, jolta kutsutaan Mandrake Linux Community ja Mandrake Linux Official. Edellinen perustaa kehittelyn periodic jakeluversioihin, kun taas jälkimmäinen julkaisee oman jakeluversion muutama kuukausi Communityn jälkeen. Näin saadaan julkaisut vakaa ja ongelmaton versio. Mallia on otettu RedHat onnistuneesta Fedora projektista.

LOP2 April 2004

Pariksi seuraa Münchenin toimia siirtymisessä Windows'ista Linux -käyttöjärjestelmään. Kaupunki haluaa vaihtoehdon Microsoftin luomaan lisenssijärjestelmään. Münchenin siirtyminen Linux'iin ei kuitenkaan ole sujunut aivan suunnitelmien mukaan. Taloudellisten ja teknisten ongelmien lisäksi käyttöjärjestelmän vaihto on saanut vastustusta Münchenin kaupunginhallitukselta. IBM ja SUSE ovat yhdessä luvanneet teknillistä tukea erityisesti järjestelmän toimivuuden testaukseen, jotta käyttöjärjestelmän vaihto onnistuisi.

LOP2 April 2004

Opastusta

Tarball on kaksi vaiheinen kansio. Ensin tiedostot on tallennettu yhdeksi tiedostoksi tar -tunnisteella. Ja sitten pakattu Gzip:ksi. Pakatun tiedoston purku cd-levykkeeltä tapahtuu konsolilla seuraavasti:

1. luo itsellesi uusi kansio esimerkiksi

```
seuraavasti:
cd /                               (siirry juureen)
su - +passwd                       (siirry root:ksi)
mkdir /tmp1                        (luo väliaikainen
                                   kansio tmp1)
cd /mnt/cdrom                      (siirry takaisin
                                   cd -levykkeelle
```

2. kopioi .tgz -tiedosto väliaikaiseen kansioon (tmp1) seuraavasti:

```
cp ohjelman_nimi.tar.gz /tmp1
```

3. siirry tmp1 -kansioon

```
pura pakattu tar -kansio kirjoittamalla
seuraavaa riviä:
tar zxvf ohjelman_nimi
entry purkaa ohjelman samalla nimellä
tmp1 kansioon tässä tapauksessa
'ohjelma_nimi'
cd ohjelma_nimi
```

4. sen jälkeen ohjelman asentaminen

```
./configure
make
make install
```

Lopuksi voit poistaa 'sorsan'.

```
cd .. (takaisin tmp1 -kansioon)
rm -fr ohjelma_nimi
```

Saattaa tietysti olla että vielä jäi 'yksi pikku juttu' jäi tekemättä :-)) Allekirjoittanut yrittää tarvittaessa neuvoa lisää.

Kirjaili Markku

Alla olevan kirjoitelman kirjoitin Rientolan toiminnanjohtajan pyynnöstä, julkaistavaksi Ahjolan tiedotuslehteen.
Markku

Pirkanmaan Mikrotietokonekerho Mikrofan

Helmikuun 18. päivänä 1979 kokoontui tietotekniikasta innostunutta perustamaan tietokonekerhoa. Perustavan kokouksen jatkokokous pidettiin huhtikuun 3. päivä. Sen kokouksen esityslistan pohjalta syntyi Pirkanmaan Mikrotietokonekerho Mikrofan. Kerho on toiminut aktiivisena siitä lähtien. Tänäkin 25 -vuotias kerho on Suomen vanhin keskeytyksettä toiminut mikrotietokonekerho.

Mikrofan on laiterippumaton yleiskerho, jonka tarkoituksena on edistää jäsentensä tietojenkäsittelyn ja mikrotietokoneiden käytön osaamista. Kerho kokoontuu joka toinen torstai Tampolan tieto-koneluokassa. Viime vuoden kerhoiltoihin osallistui 10-15 aktiivijäsentä per kokous. Vuonna 2003 koko jäsenmäärä oli 50 henkeä.

Kerholla on kuusi jäseninen hallitus. Hallitus laati kerho-ohjelman syys- ja kevätkaudelle. Torstaisille kerhoiltoille pyritään saamaan jokin jäsenistöä kiinnostava esitelmä. Kerhoiltojen esitelmät pitävät pääsääntöisesti kerholaiset itse. Silloin tällöin hankitaan ulkopuolinen esitelmäjä.

Kerho julkaisee neljä kertaa vuodessa ilmestyvä Mikrofan -jäsenlehtiä. Jäsenille toimitettavassa lehdessä on kerholaisten kirjoittamia artikkeleita. Aiheet ovat pääasiassa kotimikron ja ohjelmien käytöstä. Kirjoitelmat ovat käsitelleet mm. ohjelmointia, laite-esitelmää, ajankohtaisia ohjelmien esittelyjä, joskus tietokonealuiden ulkopuoleltakin sekä pakina. Lehti postitetaan jäsenille.

Kevään 2003 kerhoiltoissa käsiteltiin mm. Netin hyötykäyttöä, Linux -käyttöjärjestelmää, Jokamiehen tähtitiedettä sekä tehtiin kaksi excursiota: toinen Panda Softwareen ja toinen vasta-avattuun viestintämuseo Rubriikkiin.

Vuoden 2003 keuh oli kerholla harvinaisen aktiivista aikaa. Seitsemän aktiivista jäsentä otti tehtäväkseen vaihtaa Rientolan ATK -luokkaan 16 uutta keskusyksikköä ja niihin liittyvät ohjelmien asennukset. Käyttöjärjestelmiä asennettiin kaksi: XP ja Linux Mandrake. Projekti onnistui hyvin. Laitteet ja ohjelmat ovat olleet syksystä 2003 Ahjolan käytössä kansalaisopiston kursseilla.

Syyskauden 2003 aloitimme tutustumalla Tammelan kirjaston yhteydessä avattuun uuteen Tietotoonin ja sen tietokonekantaan. Jatkossa pidettiin esitelmä roskapostista eli Spämmeleistä, opiskelimme Irfanview -ohjelman käyttöä, tutustuilimme Rientolan ATK -luokkaan ja Linux Mandrake -käyttöjärjestelmään. Syys-kauden päätti perinteikäs pikkujoulun vietto.

Jokavuotisia tapahtumia ovat kevät- ja syysretket. Jäsentä kutsutaan viikonlopuksi jonnekin Tampereen lähistöllä olevaan majoituspaikkaan. Jokainen tuo mukanaan oman tietokoneensa ja muut 'värikit'. Yhdessä tutustumme tietokoneen syvimpiin syövereihin ja vietämme yhteistä iltaa saunoen, ruokaillen ja omista mikrotietokonekokemuksista ajatuksia vaihtaen. Viime vuoden kevät- ja syysretki suuntautuvat Kämmen-niemen Toninveräjään.

Vuoden 2004 toiminta on alkanut jäsenten pitämällä esitelmällä Opera -selaimen, OpenOfficen ja piiri-sarjojen ominaisuuksista. Kevät jatkuu maaliskuussa esitelmällä digi -kuvauksesta, kotimaisten ja ulko-maisten tietokonelehtien katsauksella, Netti-Nysseen tutustumalla. Myös kevätretki on suunnitteilla.

Mikrofanin kerholaisten ylläpitämä kotisivu ja kevään kerhoiltojen ohjelma löytyvät osoitteesta: www.sauna-lahti.fi/mikrofan. Tervetuloa Mikrofanin kerhoiltoihin.

Tampereella 22.2.2004, Markku Sohkanen, Mikrofanin puheenjohtaja